

Limburgs Offensief Stikstof

Samen adaptief aan de slag met natuur, water en economie

1^e Conceptversie, 14 maart 2025

Inhoudsopgave

H1 Introductie

- 1.1. Aanleiding en ambitie
- 1.2. Doel, status en positionering LOS
- 1.3. Van voorontwerp- naar ontwerp-LOS
- 1.3. Leeswijzer

H2 Ambitie en doelen

- 2.1 Ruimtelijk ontwikkelperspectief voor landelijk gebied van Limburg
- 2.2. Limburgse opgaven en ambitie voor het LOS)
- 2.3. Uitwerking doelen van het LOS

H3 Ontwikkelstrategie en maatregelen

- 3.1. Ontwikkelstrategie (ontwikkelpad, generiek en gebiedsspecifiek, GGA, etc)
- 3.2. Pakket van maatregelen en instrumenten voor 2025-2027
- 3.3. Doorkijk naar uitvoering op middellange termijn - vanaf 2028

H4 Zicht op uitvoering

- 4.1. Uitgangspunten
- 4.2. Besluitvorming en organisatie uitvoering
- 4.3. Beschikbare financiële middelen
- 4.3. Monitoring en evaluatie

Bijlage 1: Aanpak en toelichting maatregelen voor 21 Natura 2000-gebieden

H1. Introductie

1.1. Aanleiding en ambitie

Het landelijk gebied van Limburg staat voor flinke uitdagingen. De kwaliteit van natuur en water staat onder druk en er is behoefte aan sociaal-economisch perspectief voor een duurzame landbouw. Om ons landelijk gebied goed achter te laten voor toekomstige generaties is het nodig in actie te komen.

Met de wisseling van het kabinet is de context om aan de slag te gaan wel veranderd. Het huidige kabinet heeft het 'Nationaal Programma Landelijk Gebied' (NPLG) stopgezet en werkt nu aan een andere aanpak. Ook de eerder beschikbare rijksmiddelen zijn sterk gereduceerd met het intrekken van de 'Tijdelijke wet Transitiefonds Landelijk Gebied en Natuur'. Ons eerste concept van het Limburgs Programma Landelijk Gebied dat we - in samenwerking met onze gebiedspartners – in juni 2023 hebben vastgesteld, was nog gebaseerd op de stevige ambitie en middelen voor het NPLG.

In haar uitspraken van 18 december 2024 heeft de Afdeling bestuursrechtspraak van de Raad van State haar jurisprudentie over 'intern salderen' – naar aanleiding van rechtspraak van het Europese Hof van Justitie – gewijzigd. Deze uitspraken hebben voor alle sectoren, voor zowel PAS-melders, agrariërs, industrie, maar ook woningbouw en de energietransitie grote gevolgen. De vergunningverlening in Limburg gaat nog verder op slot. De uitspraken benadrukken nogmaals de noodzaak en urgentie van een geborgd pakket aan maatregelen dat zorgt voor daling van stikstofdepositie en het benodigde natuurherstel.

Hoewel de condities voor uitvoering sterk zijn veranderd, zijn de opgaven voor ons landelijk gebied niet kleiner geworden. Sterker nog, met de recente juridische uitspraken blijft de urgentie om nu écht aan de slag te gaan onverminderd hoog. Met dit 'Limburgs Offensief Stikstof' (LOS) wil het College van GS het startschot geven voor een doorstart. Een doorstart met minder middelen, maar met dezelfde ambitie om de opgaven voor natuur, water en landbouw tegelijk aan te pakken. En een doorstart mét onze gebiedspartners én gericht op eerste concrete resultaten in 2025, 2026 en 2027.

1.2. Doel, status en positionering LOS

Dit LOS heeft de status van een 'vrijwillig programma' onder de Omgevingswet, dat wordt vastgesteld door Gedeputeerde Staten van Limburg. Bij dit Voorontwerp, het Ontwerp en definitieve LOS worden Provinciale Staten en belanghebbenden actief betrokken. Een programma onder de Omgevingswet sluit goed aan bij wat nu nodig is: een thematische en gebiedsgerichte uitwerking en uitvoering van het provinciale beleid op hoofdlijnen, zoals dat is vastgelegd in de provinciale Omgevingsvisie en beleidskaders en dat is gebaseerd op de Europese en nationale wettelijke kaders.

Tegelijkertijd heeft het LOS de status van 'Gebiedsplan' op basis van de Wet stikstofreductie en natuurverbetering (Wsn). Dit betekent dat de vereiste elementen uit artikel 1.12 Wsn herleidbaar terugkomen in het LOS. *(Check: a) geldt dit nog nu de Ow in werking is getreden? En b) betekent dit ook stikstofmaatregelen opnemen voor de andere sectoren?).* Het gaat dan om het in beeld brengen van de huidige situatie in de stikstofdeposities en de uit te voeren reductiemaatregelen.

Met de status van vrijwillig programma onder de Omgevingswet en van gebiedsplan onder de Wet stikstofreductie en natuurverbetering voorzien we in een geborgde aanpak om uitvoering te geven aan onze verplichtingen uit artikel 6, eerste en tweede lid, van de Europese Habitatrichtlijn. Hiermee voldoen we ook aan de uitspraak van de Raad van State dat een plan, programma of pakket van

maatregelen nodig is dat in uitvoering is, dat gemonitord wordt en dat voorziet in bijsturing of aanvulling indien nodig.

Met dit LOS wordt - voor zover al mogelijk - voorgesorteerd op mogelijke aanpassingen die in een nieuwe provinciale Omgevingsvisie zullen worden vastgelegd. De trajecten om te komen tot een definitief LPLG en een nieuwe provinciale Omgevingsvisie worden in samenhang ontwikkeld.

1.3. Van Voorontwerp- naar Ontwerp-LOS

Met dit Voorontwerp geven Gedeputeerde Staten van Limburg het startschot voor een nieuwe fase van uitvoering van beleid voor het landelijk gebied. We brengen eerst een Voorontwerp uit om zo snel mogelijk duidelijkheid te geven over hoe we de nu al beschikbare middelen willen besteden. Door eerst een Voorontwerp uit te brengen ontstaat bovendien nog meer ruimte om in overleg met onze partners voorgestelde maatregelen aan te passen en/of aan te vullen als blijkt dat we op een andere manier effectiever onze ambitie en doelen kunnen bereiken. Reacties op dit Voorontwerp benutten we op weg naar het Ontwerp LOS dat we in het najaar van 2025 willen uitbrengen. Naar verwachting kunnen we dan begin 2026 een definitief LOS vaststellen, dat de basis biedt om de uitvoering samen met onze partners voortvarend op te pakken.

Voor het Ontwerp-LOS wordt een milieueffectrapportage opgesteld. Het doorlopen van deze m.e.r.-procedure borgt dat het milieubelang vroegtijdig en volwaardig wordt meegewogen in de besluitvorming. Dit is nodig omdat de keuzes en maatregelen die in het LOS worden opgenomen kaderstellend kunnen zijn voor m.e.r.-plichtige vervolgbesluiten en/of gevolgen kunnen hebben voor Natura 2000-gebieden. De Notitie reikwijdte en detailniveau (NRD) vormt het vertrekpunt voor de m.e.r.-procedure en beschrijft wat er in het milieueffectrapport (planMER) wordt onderzocht, op welke manier en tot in welk detail. Het milieueffectonderzoek wordt gebaseerd op een uitwerking van 'brede welvaart'; daarom zullen ook de sociaal-economische effecten van maatregelen worden meegenomen. De NRD wordt gepubliceerd en ter inzage gelegd. Na verwerking van de zienswijzen en raadpleging van de wettelijke adviseurs en andere bestuursorganen, vormt de definitief vastgestelde NRD de basis voor het opstellen van het planMER. Het planMER wordt samen met het Ontwerp LOS ter inzage gelegd, met de mogelijkheid voor eenieder tot het indienen van zienswijzen. Ook wordt advies ingewonnen bij de Commissie voor de milieueffectrapportage. De zienswijzen en het advies van de Commissie m.e.r. worden bij de vaststelling van het LOS betrokken.

1.4. Leeswijzer

Na dit inleidende hoofdstuk bevat *Hoofdstuk 2 Ambitie en doelen* de ambities, opgaven en concrete doelen die we met het LOS willen bereiken. Basis daarvoor is een integraal en ruimtelijk perspectief op de toekomst van het landelijk gebied van Limburg.

Hoofdstuk 3 Ontwikkelstrategie en maatregelen geeft aan hoe we onze ambitie en doelen willen gaan realiseren. Kern daarvan is een concreet maatregelenpakket voor de korte termijn (2025-2027) en een doorkijk voor de uitvoering vanaf 2028.

Hoofdstuk 4 Zicht op uitvoering beschrijft de uitgangspunten voor de uitvoering en de wijze waarop we de besluitvorming over het LOS en de organisatie van de uitvoering willen vormgeven. De gebiedsprocessen en gebiedsprojecten spelen daarin een centrale rol.

Bijlage 1 bevat een toelichting op het maatregelenpakket voor de 21 Natura 2000-gebieden.

Hoofdstuk 2. Ambitie en doelen

2.1. Ruimtelijk ontwikkelperspectief voor het landelijk gebied van Limburg

Perspectief voor het landelijk gebied betekent het realiseren van een vitaal landelijk gebied waarin mensen met een goed toekomstperspectief kunnen leven en werken én bodem, water en natuur in goede staat zijn gebracht. Dit is niet vanzelfsprekend en gaat niet vanzelf. In het landelijk gebied van Limburg strijden veel vormen van landgebruik om de schaarse ruimte. Extensivering van de landbouw, duurzame energiebronnen, waterberging, nieuwe natuur, recreatie en woningbouw vragen om ordening van de beschikbare ruimte. Om ons unieke en afwisselende landschap te behouden én om nieuwe gebiedskwaliteiten en perspectieven voor mensen toe te voegen.

De agrarische sector is van oudsher een belangrijke pijler van de Limburgse economie. De land- en tuinbouw is als belangrijkste gebruiker en beheerder van ons buitengebied van groot belang voor de voedselproductie en voor het aanzien en de kwaliteit van ons cultuurlandschap. Op het boerenerf en in het agrarisch grondgebruik komen vele uitdagingen in het landelijk gebied bij elkaar. De uitdaging is om nu en in de toekomst ruimte te maken om duurzaam en gezond voedsel te kunnen produceren passend binnen de natuurlijke draagkracht van gebieden. Maar ook om landbouwgebieden te beschermen voor beperkingen die ontstaan door de toevoeging van nieuwe ruimtelijke opgaven.

Een leidend principe voor het Limburgse ruimtelijk perspectief voor het landelijk gebied is dat we recht willen doen aan de kenmerken, kwaliteiten en identiteit van een gebied. Als we ruimte bieden aan nieuwe ontwikkelingen, verhouden we ons altijd tot de kenmerken en karakteristieken van een gebied. We streven naar een duurzame, gebiedsgerichte ontwikkeling, waarbij we de eigenheid van het gebied zoveel mogelijk behouden en ruimtelijke kwaliteiten versterken.

Ruimte om de opgaven in het landelijk gebied duurzaam in te passen, vraagt ook om verantwoord verstedelijken. ‘Meer stad, meer land’ is dan ook een tweede principe voor het ruimtelijk perspectief van Limburg. Dit betekent dat we steden en dorpen compact houden en stedelijke functies daar zo veel mogelijk willen concentreren. De landelijke gebieden vormen een tegenhanger van deze stedelijke gebieden. Zo gaan we voor sterke, compacte steden en een uitgestrekt landelijk gebied.

Welke ontwikkelrichtingen voor de landbouw bieden in welke delen van het landelijk gebied perspectief voor agrarische ondernemers? In een aanpassing van de provinciale omgevingsvisie wordt een ruimtelijke zonering van landbouwgebieden in het buitengebied voorbereid. In ‘Groenblauwe landbouwgebieden’ is er ruimte voor landbouw die ondersteunend is aan de opgaven voor natuur, water en bodem. In *Landbouwverwevingsgebieden* rondom stedelijke gebieden en regionaal verzorgende kernen is er ruimte voor een verbrede landbouwontwikkeling met diensten voor de stad en aanvaardbare risico’s voor het leefklimaat. In *Landbouwgebieden* is er ruimte voor hoogproductieve landbouw binnen de wettelijk vastgelegde milieuruimte. Hier worden geen nieuwe niet-agrarische bestemmingen toegelaten die beperkend zijn voor de ontwikkeling van de landbouw.

2.2. Limburgse opgaven en ambitie voor het LOS

Het Limburgse landelijk gebied staat de komende jaren voor een groot aantal opgaven waaronder herstel van de natuur-, bodem- en waterkwaliteit, het verminderen van stikstof- en broeikasgas-emissies, het tegengaan van verdroging en wateroverlast, behoud en versterking van landschap en

leefbaarheid in het landelijk gebied en een nieuw toekomstperspectief bieden voor de landbouw.

De natuur in Limburg verkeert in een slechte staat. Door grote druk van een aantal stressfactoren op de beschermde natuur, is de natuurkwaliteit op dit moment onvoldoende. Dit blijkt uit de 19 Natuurdoelanalyses (NDA's) die Limburg heeft gemaakt. Limburg heeft 24, deels kleine en versnipperde Natura2000-gebieden (N2000). In en om deze gebieden komen 146 habitattypen en -soorten voor waarvoor een herstelopgave geldt. Voor 17 habitattypen en -soorten heeft Limburg een grote verantwoordelijkheid, omdat deze soorten elders in Nederland niet of nauwelijks voorkomen.

De meeste N2000-gebieden in Limburg zijn (zeer) gevoelig voor stikstofdepositie. Uit de NDA's blijkt ook dat de overbelasting met stikstof één van de belangrijkste oorzaken is van het verliezen van kwaliteit en/of het uitblijven van herstel van de natuurwaarden. Het probleem is acuut: een snelle daling van de stikstofdepositie is nodig om te voorkomen dat habitattypen onherstelbaar beschadigd raken. De landbouw levert een substantiële bijdrage aan de stikstofdepositie. Complicerende factor is echter dat een belangrijk deel van de (overige) depositie uit het buitenland afkomstig is. Limburg grenst namelijk voor 70% aan het buitenland. De afgelopen jaren is de stikstof-emissie door de landbouw fors gedaald (65% ten opzichte van 1990), de laatste jaren stagneert deze daling echter en is er zelfs sprake van een lichte toename.

De vermindering van stikstofdepositie draagt dus voor een belangrijk deel bij aan herstel van de natuur, maar er is meer nodig om de natuur te laten herstellen. Bijvoorbeeld herstel van de hydrologische condities; in Limburg zijn er 17 N2000-gebieden met grondwaterafhankelijke natuur. Voor wat betreft verdroging heeft gemiddeld genomen 60% van de aan grondwaterafhankelijke N2000-gebieden (2.180 ha) te maken met lage grondwaterstanden. Voor wat betreft de waterkwaliteit blijkt dat gemiddeld bij 59% de waterkwaliteit niet voldoet. Ook de drie aangewezen grondwaterlichamen (Zand Maas, Slenk Diep Maas en Krijt Maas) voorzien niet in de gewenste goede kwalitatieve en kwantitatieve toestand zoals gesteld in de Kaderlichtlijn Water (KRW).

Voor het herstel van de natuur en het behalen van de waterdoelen is ook een aanzienlijke verbetering van de kwaliteit van oppervlaktewater nodig. Limburg kent 42 oppervlaktewaterlichamen op grond van de Kaderrichtlijn water (KRW) en zij voldoen niet aan de doelen gesteld in de KRW en Nitraatrichtlijn. Deels komt dat nog door een ontoereikende hydrologische dynamiek en de hydromorfologische inrichting: veel beken zijn nog vooral ingericht op het versneld afvoeren van overtollig neerslagwater en niet op het bereiken van KRW-doelen. Ten tweede voldoet oppervlaktewater niet aan gestelde normen vanwege de ontoereikende waterkwaliteit: in 39 oppervlaktewaterlichamen voldoet de concentratie aanwezige nutriënten niet aan de geldige norm (2020). Tenslotte worden in veel oppervlaktewaterlichamen gewasbeschermingsmiddelen aangetroffen. Bij grensoverschrijdende waterlopen hebben ontwikkelingen in het buitenland invloed op de kwaliteit van het oppervlaktewater. De huidige situatie laat zien dat in Limburg nog niet alle waterdoelen worden gehaald. Daar komt bij dat het gehele watersysteem in Limburg gezien het veranderende klimaat kwetsbaar is voor zowel droogte als wateroverlast en overstroming.

Gezien (de verslechterende) staat van de natuur is vergunningverlening – ook voor de landbouw – amper mogelijk. De circa 170 PAS-melders in Limburg kunnen voorlopig geen vergunning krijgen. Daarnaast hebben de ontwikkelingen van Rijksbeleid in de afgelopen jaren gezorgd voor veel

onduidelijkheid voor agrarische ondernemers, initiatiefnemers en inwoners. Er spelen grote zorgen bij Limburgse (agrarische) ondernemers over hun toekomst. Een blijvende rol van de landbouw is noodzakelijk, onder meer haar rol als voedselproducent, beheerder van het landschap en als verbindende kracht voor de leefbaarheid van het landelijk gebied. Agrarische ondernemers hebben behoefte aan economisch perspectief en aan de mogelijkheid om keuzes te kunnen maken voor de toekomst van het bedrijf.

Kortom, de huidige opgaven raken de natuur, de landbouw én de economie van Limburg in bredere zin. Deze opgaven kunnen alleen in samenhang worden opgepakt. Herstel van natuur en water gaat niet zonder toekomstperspectief voor de landbouw en omgekeerd. Op het boerenerf komen namelijk de vele uitdagingen van het landelijk gebied samen. En alleen een structurele daling van stikstofdepositie en een duurzaam herstel van onze natuurgebieden kan de economische initiatieven via vergunningverlening en daarmee perspectief voor ondernemers weer mogelijk te maken.

De provincie Limburg heeft met dit LPLG de ambitie om de beschikbare middelen zo goed mogelijk in te zetten en te beginnen met wat mogelijk is voor het bereiken voor een langdurig resultaat op het gebied van natuurherstel, vergunningverlening én perspectief voor de landbouw. Waarbij we in de uitvoering nauw samen werken met onze gebiedspartners, ondernemers, terreineigenaren en belangenorganisaties. De ontwikkelingen en maatregelen zullen in regionale en lokale samenhang met elkaar worden opgepakt. Op deze wijze ambiëren we ontwikkelingen weer mogelijk te maken met perspectief voor ondernemers, waarbij we tegelijkertijd de natuur beschermen en herstellen.

2.3. Uitwerking doelen van het LOS

Dubbeldoelstelling

Met het LOS streeft de provincie de volgende dubbeldoelstelling na:

- Realisatie van een duurzaam blijversperspectief voor agrarische ondernemers in Limburg in combinatie met zo snel mogelijk duidelijkheid over een houdbare vergunningverlening voor de landbouw en voor projecten op het gebied van wonen, werken en bereikbaarheid;
- Realisatie van de wettelijke kerndoelen voor natuur, stikstof, water, bodem en klimaat.

Bij het realiseren van deze dubbeldoelstelling streven we ernaar zoveel mogelijk kansen te benutten voor versterking van de leefbaarheid van het landelijk gebied en een aantrekkelijk landschap.

Uitwerking dubbeldoelstelling

In tabel 2.1 is de dubbeldoelstelling uitgewerkt in concrete doelen met een tijdsaanduiding wanneer deze doelen moeten zijn gerealiseerd. De focus ligt op de wettelijk verankerde doelen en enkele aanvullende beleidsambities van de provincie Limburg. Hierdoor zijn nu minder doelen opgenomen dan eerder in het kader van het Nationaal Programma Landelijk Gebied (NPLG) zijn opgenomen.

Dubbeldoelstelling	Thema		Uitwerking doelen
Realisatie economisch blijversperspectief, waaronder voor verduurzaming landbouw	Economie & landbouw	Ruimte, vergunningen en begeleiding	<ul style="list-style-type: none"> ▪ Helderheid van het Rijk over houdbare vergunningverlening voor landbouw (Pas-melders) en lopende en nieuwe projecten voor wonen, werken en bereikbaarheid ▪ Helderheid in provinciale omgevingsbeleid over waar welke mogelijkheden en beperkingen voor de landbouw gelden (via uitwerking nieuwe zonering) ▪ Helderheid over ondersteuningsmogelijkheden van individuele agrarische ondernemers bij verduurzaming van bedrijfsvoering
Realisatie wettelijke kerndoelen voor natuur, stikstof, water, bodem en klimaat	Natuur	Vogel- en Habitat Richtlijn (VHR)	<ul style="list-style-type: none"> ▪ Tenminste 30% van de in 2019 in een ongunstige staat van instandhouding verkerende VHR-soorten en -habitattypen weer in een gunstige staat van instandhouding gebracht of sterk positieve trend ingezet ▪ Uiterlijk in 2030 zijn zoveel mogelijk de landelijk negatieve trends voor alle VHR-soorten en -habitattypen gestopt ▪ Realisatie van 30% van het te ontwikkelen areaal dat nodig is voor een gunstige staat van instandhouding ▪ Realisatie van 1.300 ha nieuwe natuur (deels overlappend met resterende ontwikkelopgave NNN) en 11.100 ha nieuwe agrarische natuur
		Natuurnetwerk en Natuurpact	<ul style="list-style-type: none"> ▪ Uiterlijk in 2027 verwerving van 1.269 ha voor nieuwe natuur ter afronding van Nationaal Natuur Netwerk in Limburg (in totaal 50.933 ha)
		Bossenstrategie, EU-Bossenstrategie / Klimaatwet	<ul style="list-style-type: none"> ▪ Realisatie van 1.250 ha bos binnen Nationaal Natuur Netwerk, 2.250 ha bos buiten Nationaal Natuur Netwerk, 150 ha compensatie en revitalisering van 20.000 ha bestaand bos
		Groenblauwe dooradering	<ul style="list-style-type: none"> ▪ Toename groenblauwe dooradering tot 10% van het landelijk gebied in 2050 (buiten Nationaal Natuur Netwerk Limburg)
	Stikstof	Wet stikstofreductie en natuurherstel (Wsn)	<ul style="list-style-type: none"> ▪ 40% van het areaal van stikstofgevoelige habitats in Natura 2000-gebieden in 2025 onder de kritische depositiewaarde ▪ 50% van het areaal van stikstofgevoelige habitats in Natura 2000-gebieden in 2030 onder de kritische depositiewaarde ▪ 74% van het areaal van stikstofgevoelige habitats in Natura 2000-gebieden in 2035 onder de kritische depositiewaarde ▪ Deze drie landelijke doelen betekenen bijdrage van Limburg in emissiereductie van 3 kton ammoniak
	Water & bodem	Kaderrichtlijn Water (KRW)	<ul style="list-style-type: none"> ▪ Hydrologische condities voor alle Natura 2000-gebieden voldoen in 2027 aan ecologische vereisten ▪ Concentraties nutriënten (fosfaat en stikstof) in grond- en oppervlaktewaterlichamen voldoen in 2027 aan wettelijke normen ▪ Concentraties gewasbeschermingsmiddelen in grond- en oppervlaktewaterlichamen voldoen in 2027 aan wettelijke normen ▪ Grondwaterlichamen voldoen in 2027 aan de norm voor een goede kwantitatieve en kwalitatieve toestand per grondwaterlichaam, conform Besluit kwaliteit leefomgeving (Bkl) ▪ Waar mogelijk herstel van meer natuurlijke toestand voor oppervlaktewaterlichamen (maatregelen uit Stroomgebiedbeheerplannen en herstel beekdalen)
	Klimaat	Koolstofvastlegging	<ul style="list-style-type: none"> ▪ Realisatie van 0,03 Mton CO₂ eq. koolstofvastlegging in minerale landbouwbodems in 2030 in Limburg
		Methaan, Klimaatwet	<ul style="list-style-type: none"> ▪ Reductie van 0,3 Mton CO₂ eq. in 2030 in Limburg
		Adaptatie	<ul style="list-style-type: none"> ▪ Limburg is uiterlijk in 2050 klimaatbestendig en waterrobuust ingericht

Figuur 2.1. Uitwerking doelen van het Limburgs Offensief Stikstof.

Hoofdstuk 3. Ontwikkelstrategie en maatregelen

3.1. Ontwikkelstrategie

Ontwikkelpad

De urgentie van de opgaven en de onzekerheden voor de landbouw maken dat we niet langer kunnen wachten met uitvoering van maatregelen. Niet alles kan tegelijk en overal worden aangepakt; daarvoor zijn de beschikbare middelen en de uitvoeringscapaciteit te beperkt. In dit ontwikkelpad geven we daarom aan hoe en in welke stappen we de uitvoering willen aanpakken.

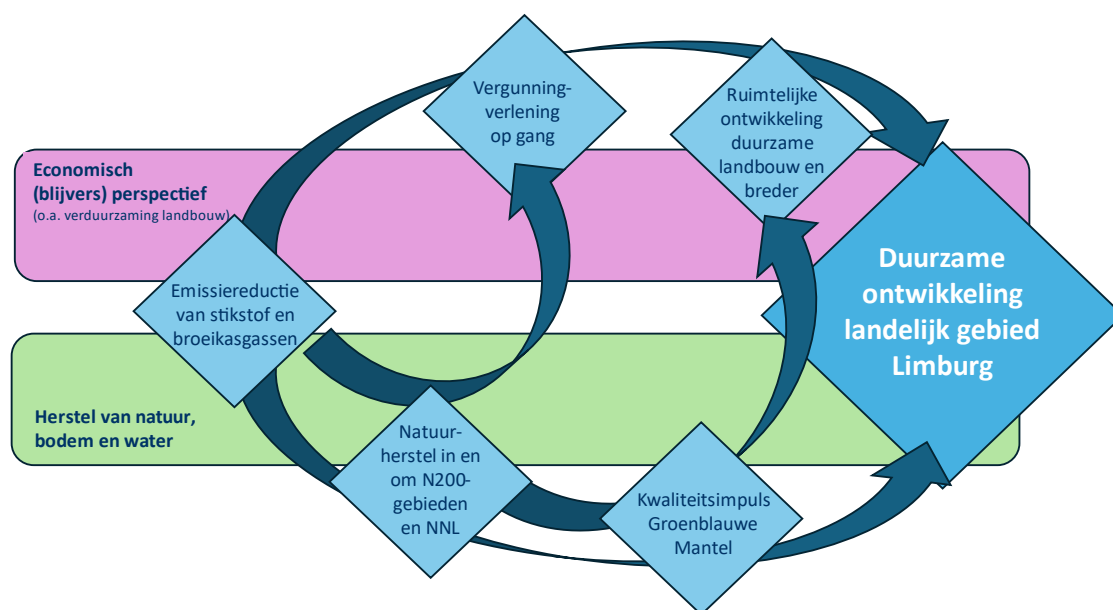
Om onze dubbeldoelstelling te realiseren is de eerste stap dat op korte termijn volop wordt ingezet op emissiereductie van stikstof en broeikasgassen en op herstel van natuur, grond- en oppervlaktewaterkwaliteit en -kwantiteit in en om de Limburgse Natura 2000-gebieden. Dit is niet alleen nodig om te voldoen aan de (inter)nationale wettelijke verplichtingen op het gebied van natuur, water en klimaat. Het is ook nodig om de landbouw een toekomstbestendig perspectief te kunnen bieden en om te zorgen voor een gezonde en aantrekkelijke leefomgeving voor huidige en toekomstige generaties. Alleen door verlaging van de stikstofdepositie en natuurherstel in Natura 2000-gebieden kan er ruimte ontstaan voor vergunningverlening; niet alleen voor de landbouw, maar ook voor lopende en nieuwe projecten voor wonen, werken en infrastructuur. Recente uitspraken van de Raad van State hebben nog eens bevestigd dat er – zonder aanpassing van internationale en nationale wetgeving - geen andere weg meer is dan volop inzetten op reductie van stikstofdeposities en natuurherstel. Het tempo waarin stikstofemissies dalen en natuurherstel wordt gerealiseerd is bepalend voor het tempo waarin vergunningen weer kunnen worden verleend en de Limburgse economie van het slot kan. En te veel stikstof is niet de enige factor die natuurherstel in en om Natura 2000-gebieden in de weg staat. Ook stapsgewijze vernatting om verdroging tegen te gaan, verbetering van grond- en oppervlaktewaterkwaliteit en versterking van het natuurareaal zijn nodig.

Maatregelen in en om Natura 2000-gebieden maken vaak onderdeel uit van een bodem- en watersysteem dat veel verder reikt. De maatregelen in Natura 2000-gebieden worden daarom al zoveel mogelijk afgestemd op maatregelen in de directe omgeving van deze gebieden. Maar in een volgende stap zullen maatregelen in veel grotere delen van het landelijk gebied van Limburg moeten worden genomen. In het provinciaal omgevingsbeleid is daarom de 'Groenblauwe Mantel' onderscheiden. Die bestaat uit waardevolle en beschermde gebieden in het buitengebied waarin natuurwaarden en een robuust watersysteem in samenhang verbeterd kunnen worden.

Perspectief voor de landbouw ontstaat niet alleen door op korte termijn al aan te geven wat niet meer kan, hoe pijnlijk ook. Het ontstaat ook door tegelijkertijd meer richting en ruimte te bieden voor verschillende transitiepaden, van hoogtechnologische tot extensieve vormen van landbouw. Agrarische ondernemers moeten in staat worden gesteld om toekomstvast economische verdienmodellen te ontwikkelen binnen generieke en gebiedsgerichte randvoorwaarden. Dit vraagt vooraleerst om verdergaande maatregelen in de keten voor een 'betere boterham voor de boer'. Voorbeelden daarvan zijn prijsafspraken over duurzaam en minder duurzaam voedsel, stimuleren van het aandeel duurzaam voedsel, vergoedingen voor ecosysteemdiensten en agrarisch natuurbeheer, helpen met innoveren en het uitwerken van nieuwe businessplannen etc.). Maatregelen die voor een belangrijk deel door het Rijk genomen zullen moeten worden. Als provincie kunnen we deze maatregelen vertalen in ruimte voor verschillende vormen van landbouw.

In ons provinciaal omgevingsbeleid werken we nu uit welke mogelijkheden we voor emissiearme landbouw kunnen bieden in kernrandzones, het buitengebied en de Groenblauwe mantel.

Onze grensligging brengt extra uitdagingen met zich mee. De depositie van stikstof uit het buitenland is groot en hetzelfde geldt voor de belasting van het oppervlaktewater via instroom van beken uit het buitenland. Het doelbereik wordt hierdoor mede afhankelijk van inspanningen door onze burens. Dit ontslaat ons niet van de verplichting om de verantwoordelijkheid voor ons eigen aandeel te nemen. En binnen dat aandeel zetten we in op evenredige bijdragen aan de emissiereductie van stikstof en broeikasgassen vanuit de landbouw, industrie, verkeer en vervoer en bouw.



Figuur 3.1. Samenvatting van het ontwikkelpad voor de aanpak van de opgaven in het landelijk gebied.

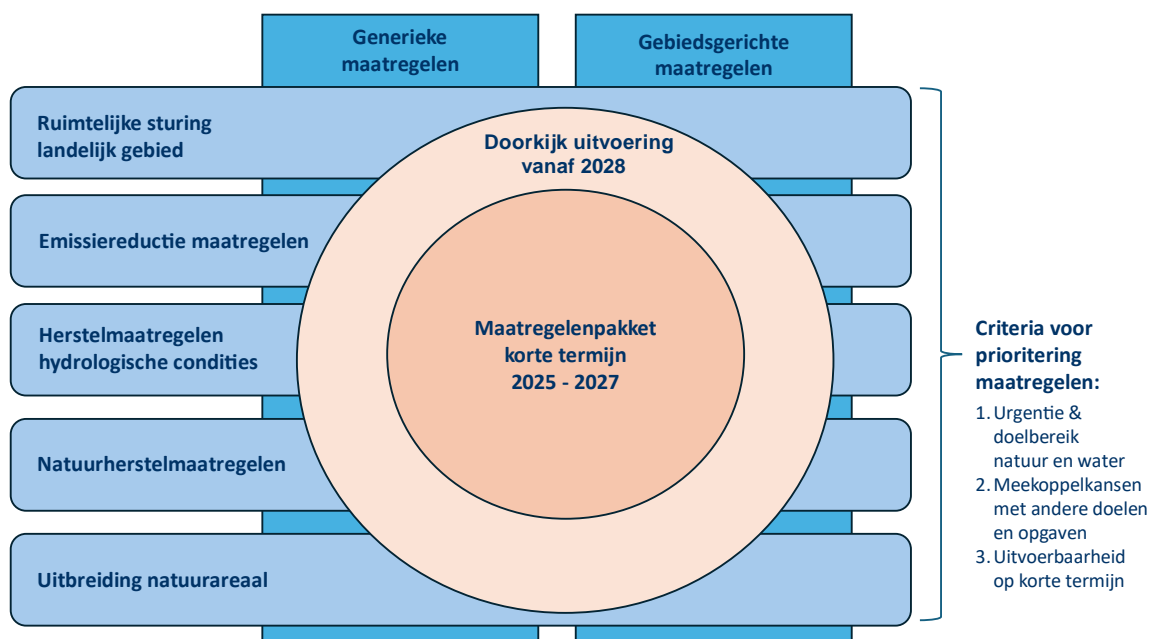
Typen maatregelen: generiek en gebiedsgericht

Om de doelen te halen zijn veel verschillende maatregelen en instrumenten nodig. Bij de uitwerking daarvan is een mix nodig van generieke én gebiedsgerichte maatregelen. Generieke maatregelen zijn maatregelen die het Rijk of de provincie voor heel Limburg kan nemen, denk aan vrijwillige beëindigingsregelingen of aanpassingen in emissienormen. Gebiedsgerichte maatregelen zijn aanvullende maatregelen die specifiek in gebieden worden genomen en van gebied tot gebied kunnen verschillen. De verhouding tussen beide typen maatregelen is niet vooraf te geven, want is afhankelijk van de effectiviteit van de verschillende maatregelen.

Categorieën van maatregelen

Als uitwerking van de doelen worden in het maatregelenpakket van het LOS vijf categorieën van maatregelen onderscheiden. Dit zijn: 1) Ruimtelijke sturing voor het landelijk gebied (zonering), 2) Emissiereductiemaatregelen voor natuur, water en klimaat, 3) Herstelmaatregelen hydrologische condities (grond- en oppervlaktewaterpeilen), 4) Natuurherstelmaatregelen (beheer en inrichting), en 5) Uitbreiding natuurareaal en verbindingen (zie figuur 3.2). Voor deze maatregelen wordt een mix van instrumenten ingezet, denk aan regels en normeringen, anticiperende grondaankopen, ondersteunende subsidies etc. In hoofdstuk 3 is een eerste maatregelenpakket voor de korte termijn

uitgewerkt (voor 2025-2027) en een doorkijk gegeven op de uitvoering op middellange termijn (vanaf 2028).



Figuur 3.2. Opbouw van het maatregelenpakket voor het LOS.

Hoofdcriteria voor programmering en prioritering

Niet alles kan overal en tegelijk. Daarvoor ontbreken de middelen en de capaciteit voor uitvoering. We kiezen daarom voor een prioritering van maatregelen om met de beperkt beschikbare middelen, op korte termijn de grootste bijdrage aan de doelen te kunnen leveren (kosteneffectiviteit). Bij die prioritering kiezen we voor een brede blik en willen we voorkomen dat doelbereik voor één aspect ten koste gaat van het doelbereik op een ander aspect. Voor de samenstelling en verdere uitwerking van het eerste maatregelenpakket voor de korte termijn hanteren we drie hoofdcriteria:

- **Doelbereik natuur en water:** de mate waarin maatregelen invulling geven aan de urgentie voor natuurherstel vanwege de staat van de natuur uit de Natuurdoelanalyses voor Natura 2000-gebieden in samenhang met ondersteunende waterkwantiteits- en kwaliteitsmaatregelen die nodig zijn om te voldoen aan de Kaderrichtlijn Water;
- **Samenhang met andere doelen en opgaven:** de mate waarin maatregelen bijdragen aan een samenhangende aanpak van natuur, water en klimaat en inspelen op meekoppelkansen. Daarbij wordt voorrang gegeven aan meekoppelkansen die bestaan uit concrete mogelijkheden voor herstel van de vergunningverlening voor agrarische ondernemers (PAS-melders) en voor lopende projecten op het gebied van wonen, werken en bereikbaarheid. Ook wordt waar mogelijk aansluiting gezocht met actuele gebiedsinitiatieven van onze partners in de Plattelandscoalitie;
- **Snelle uitvoerbaarheid:** de mate waarin maatregelen al op korte termijn uitvoerbaar zijn op basis van technische/ruimtelijke mogelijkheden, beschikbare middelen en uitvoeringscapaciteit en het mede-eigenaarschap van partners om een bijdrage te leveren in de uitvoering.

Voor de maatregelen in en om N2000-gebieden zijn deze criteria 'getrapt' toegepast. Eerst zijn de prioritaire N2000-gebieden gekozen op basis van doelbereik voor natuur en de samenhang met andere doelen en opgaven. Vervolgens zijn alle maatregelen voor alle gebieden geprioriteerd op

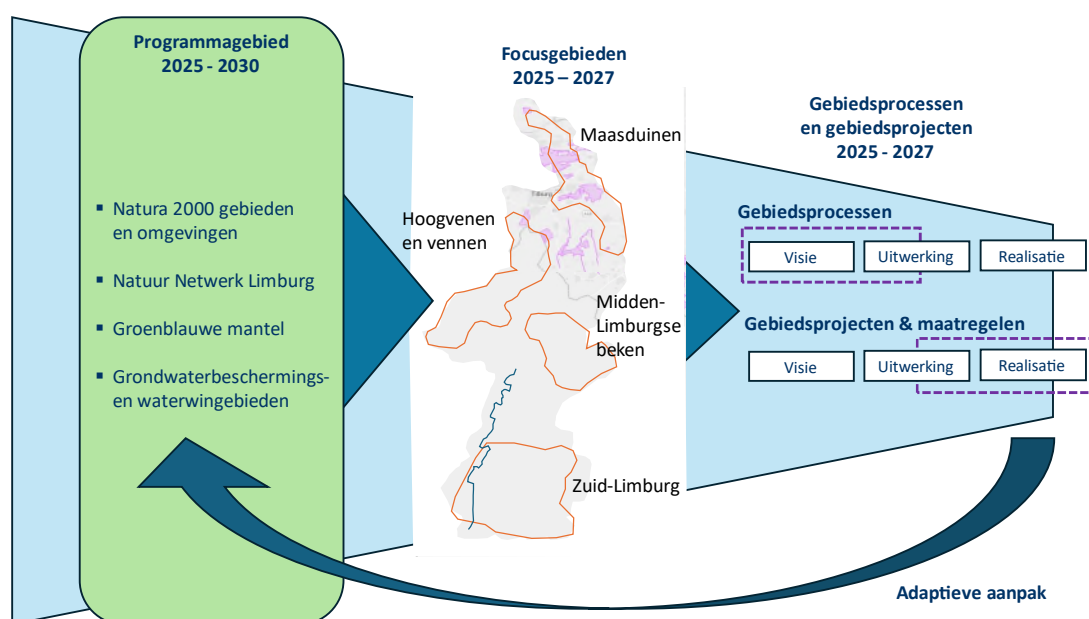
basis van doelbereik natuur en water, samenhang met andere doelen en opgaven én snelle uitvoerbaarheid. (check, moet nog gebeuren)

Herijking Gebiedsgerichte aanpak Limburg

Om slagvaardig en adaptief uitvoering te kunnen geven aan alle maatregelen willen we onze 'Gebiedsgerichte aanpak Limburg' voortzetten én verder verbeteren. Uitgangspunt voor deze herijkte, gebiedsgerichte aanpak is het landelijk gebied van Limburg bestaande uit het Natuur Netwerk Limburg, de Natura 2000-gebieden, de Groenblauwe mantel en de grondwater-beschermings- en waterwingebieden. Binnen dit brede 'programmegebied' voor het LOS is een langjarige, integrale en samenhangende aanpak van de natuur-, watersysteem- en landbouwopgaven mogelijk.

Op dit moment beschikken we niet over de middelen om alle opgaven in dit brede programmegebied al in zijn geheel aan te pakken. Daarom richten we de inzet van bestaande middelen en instrumenten eerst op een beperkt aantal 'focusgebieden', bestaande uit de Maasduinen, de Hoogvenen en vennen, de Midden-Limburgse beken en Zuid-Limburg. Binnen deze focusgebieden zetten we uitvoering door in 'gebiedsprocessen' en 'gebiedsprojecten'. De gebruikelijke aanpak in zes stappen brengen we terug tot drie stappen - visievorming, planuitwerking en realisatie - voor meer eenvoud en snelheid in de uitvoering. Bij 'gebiedsprocessen' is samen met alle gebiedspartners eerst nog een fase van gezamenlijke visievorming en planuitwerking nodig, voordat 'de schop de grond in kan'. Bij 'gebiedsprojecten' is de visievorming afgerond en zijn de uit te voeren maatregelen, middelen en actoren bekend en kunnen deze via een projectmatige aanpak worden gerealiseerd.

De herijkte, gebiedsgerichte aanpak is een adaptieve aanpak. Dat betekent dat steeds nieuwe maatregelen kunnen worden toegevoegd, waarbij in elke vervolgfase de scope van gebieden verder kan worden vergroot. De herijkte, gebiedsgerichte aanpak is schematisch weergegeven in figuur 3.3.



Figuur 3.3. Herijking van de Gebiedsgerichte aanpak Limburg voor uitvoering van het LOS.

3.2. Pakket van maatregelen en instrumenten voor 2025-2027

Wat verwachten we van het Rijk?

De inzet van de provincie Limburg en alle gebiedspartners kan alleen worden waargemaakt als de randvoorwaarden vanuit het Rijk op orde zijn. Dat is nu nog niet het geval. We verwachten van het Rijk dan ook de volgende inzet om bij te dragen aan een effectieve Limburgse aanpak.

- Een nieuw nationaal landbouwplan dat concreet perspectief biedt aan agrarische ondernemers, met name gericht op verbetering van het verdienvermogen van agrarische ondernemers, bijvoorbeeld door afspraken in de voedselketen, het stimuleren van de vraag naar duurzamer voedsel en/of door vergoeding van diensten op het gebied van natuur, water en milieu;
- Intensivering van het overleg met onze Duitse en Belgische partners om meer zicht te krijgen op hoe het buitenland kan en gaat bijdragen aan een reductie van de stikstofdeposities in Limburg;
- Een landelijke aanpak die voorziet in een evenredige bijdrage van andere sectoren dan de landbouw, waaronder industrie en verkeer, aan de reductie van de stikstofdeposities;
- Ontwikkeling en uitvoering van generiek instrumentarium en maatregelen om te komen tot een emissiereductie van ammoniak, methaan en nitraat/stikstof, aanvullend op de al in gang gezette vrijwillige beëindigingsregelingen voor de landbouw. Centraal hierin staan de uitwerking van de mogelijkheden voor 'doelsturing' waaronder (grondslagen voor) het vastleggen van realistische bedrijfsspecifieke doelen voor stikstof en broeikasgassen en de ontwikkeling van de (op termijn afrekenbare) stoffenbalans, gericht op stikstof, nutriënten en broeikasgassen;
- Snelle duidelijkheid over de aard en omvang van het budget per provincie van het door het huidige kabinet in het vooruitzicht gestelde middelen voor innovatie en agrarisch natuurbeheer;
- Voldoende flexibiliteit bij de inzet van en verantwoording over de beschikbare rijksmiddelen. De provincie wil de ruimte en de flexibiliteit hebben om toegekende middelen te kunnen schuiven tussen categorieën van maatregelen, tussen gebieden en in de tijd, als daarmee doelen eerder of beter worden gehaald. Daarbij zet de provincie in op 'minder verantwoording vooraf' en 'meer monitoring van doelbereik achteraf' bij de toekenning van rijksmiddelen. De provincie ondersteunt het voornemen van het kabinet om bij een wijziging van de Financiële-verhoudingswet (Fvw) te komen tot minder 'specifieke uitkeringen' en meer 'fondsuitkeringen' aan decentrale overheden. Dit biedt meer ruimte voor maatwerk in de uitvoering.

Generieke maatregelen en instrumenten voor Limburg

De provincie neemt de volgende maatregelen voor Limburg als geheel om bij te dragen aan het bereiken van de gestelde doelen voor het LOS.

Voortzetting met intensivering handhaving bestaand beleid en ontwikkelingen

Uit onderzoek van de Wageningen Universiteit blijkt dat voortzetting van het huidige beleid en autonomen ontwikkelingen al een belangrijke bijdrage leveren aan het doelbereik (WUR, 2024). Onderdelen daarvan zijn een effectieve implementatie van emissiearme stallen, het verkleinen van de veestapel als gevolg van de ingezette bedrijfsbeëindigingsregelingen en het verminderen van de bemesting (uitvoeren van maatregelen uit de derogatiebeschikking en bemesten binnen de gebruiksnormen). In de Limburgse Verordening zijn al regels opgenomen over emissiearme stallen. De provincie zal de implementatie en handhaving van al bestaande regels gaan intensiveren om het beoogde doelbereik beter te borgen en ervoor te zorgen dat de regels worden nageleefd.

Aangescherpte zonering van het landelijk gebied in het nieuwe omgevingsbeleid

In het kader van de nieuwe Limburgse omgevingsvisie bereidt de provincie een aangescherpte zonering voor van het landelijk gebied. Door onderscheid te maken in verschillende zones wordt meer duidelijkheid gegeven in de mogelijkheden en voorwaarden waaronder ruimte wordt geboden aan diverse vormen van landbouw. De nieuwe zonering wordt opgenomen in een nieuwe provinciale omgevingsvisie en doorvertaald in mogelijke aanpassingen van de Limburgse Verordening. Aan de hand van de nieuwe jurisprudentie over intern salderen bekijken we waar het mogelijk, noodzakelijk en wenselijk is om beleidsregels op te stellen en/of aan te passen om bij te dragen aan de geborgde daling van stikstofdepositie. Bij de doorvertaling naar de Limburgse Verordening zal ook worden verkend of en met welke beleidsregels kan worden voorkomen dat het landgebruik ná agrarische bedrijfsbeëindiging negatiever bijdraagt aan het doelbereik dan vóór de bedrijfsbeëindiging.

Actief provinciaal grondbeleid voor veranderingen in landgebruik

Veel maatregelen vragen een verandering van het huidige grondgebruik in het landelijk gebied. Voor het uitvoeren van die maatregelen is de beschikbaarheid van grond vaak een voorwaarde. Met de aangekondigde bedrijfsbeëindigingen in Limburg kan er meer grond beschikbaar komen. De provincie wil daarom haar grondvoorraad vergroten door strategische en gelegenheidsaankopen van gronden en locaties. Deze gronden kunnen vervolgens weer worden ingezet om het ruilen van gronden mogelijk te maken of om locatie- en gebiedsontwikkelingen voor water en natuur in gang te zetten. Meer mogelijkheden voor uitruil van gronden kan blijvende agrarische ondernemers ondersteunen in de omschakeling naar meer duurzame vormen van landbouw, of in het ontwikkelen van landbouw op locaties met minder gevolgen voor het milieu en omgeving. Door een gerichte en gecombineerde inzet van grondinstrumenten, planinstrumenten (bv. projectbesluiten, verordening) en financiële instrumenten wil de provincie de gewenste veranderingen in het landgebruik actief ondersteunen. Daarbij zijn er verschillen tussen gebieden hoe kansrijk een actief provinciaal grondbeleid kan zijn (mate van versnippering, gronddruk) en zijn ook de beschikbare middelen maatgevend voor de kansen die in de praktijk benut kunnen worden.

Intensivering 'Blijversbegeleiding en -budget' voor transitie van de landbouw

Om het economisch perspectief op natuurinclusieve landbouw te versterken, zetten we in om bewezen en vernieuwende verdienconcepten verder marktrijp te maken en zo de transitie van de landbouw te versnellen. Het al bestaande Blijversbudget is gericht op begeleiding en ondersteuning van individuele agrarische ondernemers die hun bedrijfsvoering verder willen verduurzamen. We verkennen de mogelijkheden om de beschikbare middelen voor het Blijversbudget te verhogen (check of dit mogelijk is).

Verkenning en invoering evenwichtige balans tussen middelsturing en doelsturing

Veel van het huidige beleid van rijk en provincie voor verduurzaming van de landbouw heeft de vorm van 'middelsturing'; hierbij worden maatregelen voor de agrarische ondernemer voorgeschreven die bijdragen aan een doel. In het Regeerprogramma van het kabinet is aangekondigd om voor de verduurzaming van de landbouw over te gaan van middelsturing naar 'doelsturing'. Bij doelsturing gaat het om een bedrijfsspecifieke benadering waarin de agrarische ondernemer de vrijheid krijgt om zelfstandig maatregelen te kiezen om een doel te bereiken. Beide banderingen hebben voor- en nadelen (WUR, 1924). Middelsturing is makkelijker te controleren, maar beperkt het vakmanschap en maatwerk voor de individuele ondernemer; doelsturing geeft meer mogelijkheden om een doel te bereiken, maar vraagt een uitgebreider systeem van monitoring van het werkelijke doelbereik. De provincie ondersteunt het voornemen van het kabinet en kiest voor een gefaseerde invoering van

doelsturing in combinatie met een gefaseerde afbouw van middelsturing. Daarmee wil de provincie aan agrarische ondernemers meer vrijheid geven om aan de wettelijke doelen te kunnen voldoen. Middelsturing zal voorlopig nodig blijven voordat een nieuwe benadering van doelsturing is uitgewerkt. Een eerste stap in deze uitwerking is een vertaling van de wettelijke doelen naar toelaatbare emissies per bedrijf, bijvoorbeeld uit te drukken in maximale emissies per hectare voor grondgebonden activiteiten en per dier voor niet-grondgebonden activiteiten. Ook moet worden uitgewerkt hoe gewaarborgd kan worden dat als alle agrarische bedrijven aan de normen voldoen, dat daarmee ook de noodzakelijke emissiesreducties in een gebied gehaald worden. De provincie zal de uitwerking van doelsturing in nauwe samenwerking met het Rijk vorm gaan geven.

Op gang brengen van vergunningverlening door instelling van een doelenbank stikstof

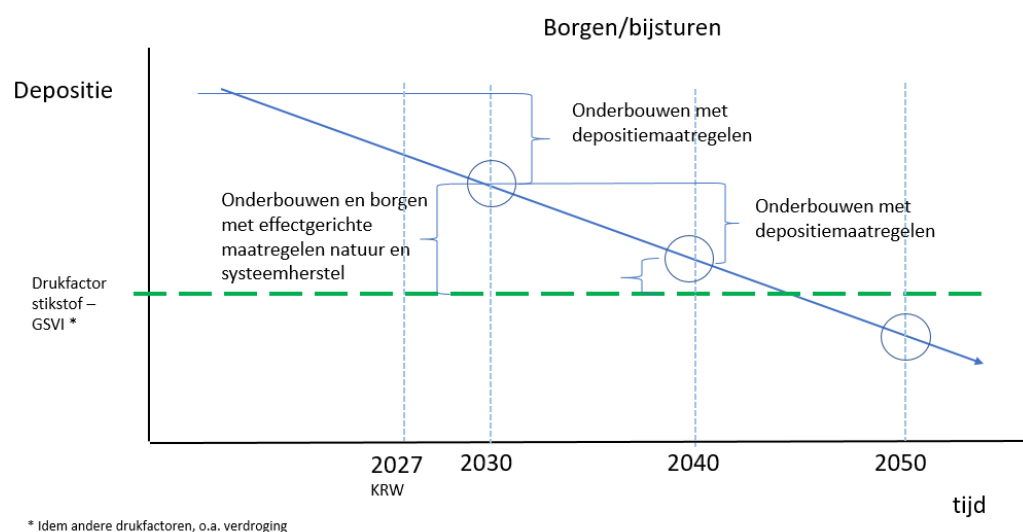
In AERIUS Register is voor iedere provincie een compartiment aangemaakt waarin provincies voor specifieke doelen (bijvoorbeeld voor Pas-vergunningverlening) stikstofdepositieruimte kunnen sparen. De Provincie heeft dan zeggenschap over de vulling en benutting van dit compartiment. Zolang het maatregelenpakket nog niet is geborgd kan de stikstof-depositieruimte wel alvast in een Limburgse depositiebank worden gereserveerd voor vergunningen. Doordat de stikstofdepositieruimte in de doelenbank is gereserveerd, is ook inzichtelijk welke depositieruimte binnen een gebied is vrijgemaakt. Wel kan deze ruimte uiteindelijk maar voor een beperkt deel worden ingezet voor vergunningverlening aan Pas-melders en andere projecten, namelijk alleen voor dat deel dat niet hoeft bij te dragen de dalende lijn van stikstofdepositie in het Natura 2000-gebied. Binnenkort worden regels voor het gebruik van deze doelenbank in overleg met het Rijk nader uitgewerkt.

Gebiedsgerichte maatregelen in en om N2000-gebieden

In samenhang met de generieke maatregelen nemen we tegelijkertijd gebiedsgerichte maatregelen in en om Natura 2000-gebieden. In bijlage 1 is een uitgebreidere toelichting op deze maatregelen opgenomen. In onderstaande tabellen zijn de belangrijkste maatregelen per focusgebied en Natura 2000-gebied samengevat. Deze maatregelen worden nog getoetst en verder uitgewerkt op basis van de 'Hydrologische Systeem Analyse' (eind 2025 beschikbaar) en de 'Staalkaart' van mogelijke maatregelen in het kader van het 'Convenant Voldoende Zoetwater' (eind mei 2025 beschikbaar).

Per Natura 2000-gebied implementeren we natuurherstellende en -verbeteringsmaatregelen. Deze maatregelen zijn erop gericht om op dit moment – met nog een overschot aan stikstofdepositie – de verslechtering te stoppen, uiteindelijk te herstellen en de goede stand van de natuur in stand te houden. Het betreft een combinatie van emissiereductiemaatregelen, herstelmaatregelen hydrologische condities, natuurherstelmaatregelen en (inrichting en beheer) en uitbreiding van natuurareaal en verbindingen. Al deze maatregelen moeten elkaar versterken om onze natuurgebieden te beschermen. Sommige natuurherstelmaatregelen kunnen, om effect te hebben, pas genomen worden als de stikstofdepositie eerst in voldoende mate is teruggebracht. Het is van belang dat we aan de voorkant een goed beeld hebben van de effecten van de maatregelen om te borgen dat de verslechtering stopt en op termijn de instandhoudingsdoelen van het betreffende

Natura 2000-gebied worden gehaald.



Figuur 3.4. Visualisatie van hoe een pakket van maatregelen moet bijdragen aan dalende stikstofdepositielijn.

Focusgebied Maasduinen

De Maasduinen beslaan een langgerekt gebied dat begint in het uiterste noorden van de provincie Limburg met de op de stuwwal gelegen Sint-Jansberg. Onderaan dit bosgebied ligt een galigaanmoeras dat te kampen heeft met verdroging en inspoeling van nutriënten. De Zeldersche Driessen liggen in een meander van het riviertje de Niers en is aangewezen als Natura 2000-gebied vanwege stroomdalgraslanden en hardhoutooibossen. De Natura 2000-gebieden Maasduinen en de Boschhuizerbergen bestaan uit verstoven landduinen met heideterreinen. Voor de Boschhuizerbergen zijn de jeneverbesstruwelen een belangrijk habitattype en in de Maasduinen zijn de verschillende vennencomplexen van belang voor grondwaterafhankelijke natuur. Voor de droge habitattypen vormt stikstofdepositie de belangrijkste drukfactor. Voor de grondwaterafhankelijke habitattypen is verdroging daarnaast een knelpunt. Van deze vier gebieden zijn in de Maasduinen de meest ingrijpende maatregelen nodig buiten het Natura 2000-gebied of maatregelen die mogelijk effecten buiten het gebied hebben. Ten opzichte van het cluster Peelvenen en vennen en Zuid-Limburg is het ruimtebeslag en de impact van maatregelen minder verstrekkend.

N2000-gebied: Sint-Jansberg	Maatregelen
	Emissiereductiemaatregelen
	<ul style="list-style-type: none"> Afspraken met agrarische ondernemer om uitspoeling van nutriënten te beperken
	Herstelmaatregelen hydrologische condities
	<ul style="list-style-type: none"> Aanleg van een kwelscherm voor behoud van het galigaanmoeras
	Natuurherstelmaatregelen: inrichting en beheer
	<ul style="list-style-type: none"> Omvorming van bos ten behoeve van habitattypen en leefgebied van het vliegend hert
	Uitbreiding natuurareaal en verbindingen
	<ul style="list-style-type: none"> Mogelijke pachtbeëindiging van enkele gronden voor ontwikkelopgave Nationaal Natuur Netwerk

N2000-gebied: Zeldersche Driessen**Maatregelen****Emissiereductiemaatregelen**

- Afhankelijk van generieke maatregelen

Herstelmaatregelen hydrologische condities

- Verkenning herstel van rivierdynamiek van de Niers gericht op meer aanvoer van zand om stroomdalgrasland te behouden, afhankelijk van afstemming met Duitsland

Natuurherstelmaatregelen: inrichting en beheer

- Optimalisatie van natuurbeheer en kwaliteitsmaatregelen voor natuurherstel

Uitbreiding natuuremaal en verbindingen

- Areaaluitbreiding Nationaal Natuur Netwerk

N2000-gebied: Maasduinen**Maatregelen****Emissiereductiemaatregelen**

- Afhankelijk van generieke maatregelen

Herstelmaatregelen hydrologische condities


- Verhogen waterpeil ten oosten van Maasduinen
- Vergoten voeding vennen vanuit regionale watersysteem, nader te verkennen op welke wijze
- Beperken drainerende werking Reijndersmeer
- Opheffen van interne ontwatering
- Kansen vernatting Energielandschap Wellsmeer

Natuurherstelmaatregelen: inrichting en beheer

- Verwijderen naaldbos in intrekgebied van vennen
- Intensivering beheer voor overleving van kwetsbare habitattypen


Uitbreiding natuuremaal en verbindingen

- Areaaluitbreiding Nationaal Natuur Netwerk van circa 78 à 192 hectare habitattypen

N2000-gebied: Boschhuizerbergen	Maatregelen
	Emissiereductiemaatregelen
	<ul style="list-style-type: none"> ▪ Afhankelijk van generieke maatregelen
	Herstelmaatregelen hydrologische condities
	<ul style="list-style-type: none"> ▪ Beperken van grondwateronttrekking ▪ Vernetting
	Natuurherstelmaatregelen: inrichting en beheer
	<ul style="list-style-type: none"> ▪ Kwaliteitsmaatregelen voor natuurherstel
	Uitbreiding natuurelaal en verbindings
	<ul style="list-style-type: none"> ▪ Areaaluitbreiding Nationaal Natuur Netwerk van circa 18 hectare en 40 hectare extensivering

Focusgebied Peelvenen en vennen

De Peelvenen en vennen bestaan uit de Deurnsche Peel en Mariapeel, Groote Peel, Weerter- en Budelerbergen en Ringsellven, Sarsven en de Banen. In deze gebieden staat naast het terugdringen van de stikstofdepositie hydrologisch systeemherstel centraal. In de Deurnsche Peel en Mariapeel, de Groote Peel en in Sarsven en de Banen staat vast dat dit zal leiden tot ingrijpende maatregelen buiten het Natura-2000-gebied. Voor Weerter- en Budelerbergen en het Ringsellven zijn ook maatregelen buiten het Natura-2000-gebied nodig, met name om landbouwwater op een andere manier af te voeren. Of vernetting binnen het Weerterbos ook een grote invloed zal hebben op het aangrenzende landbouwgebied is nog onvoldoende bekend. Voor de Peelvenen en vennen geldt dat in een brede overgangszone maatregelen nodig zijn om meer water vast te houden, wateronttrekkingen te beperken en de uitspoeling van nutriënten te verminderen. De breedte en de beperkingen zijn afhankelijk van de plaats en functie van het deelgebied in het hydrologisch systeem. Een zonering van het landgebruik kan het natuurherstel sterk ondersteunen.

N2000-gebied: Deurnsche Peel en Mariapeel	Maatregelen
	Emissiereductiemaatregelen
	<ul style="list-style-type: none"> ▪ Afhankelijk van generieke maatregelen ▪ Realisatie van geleidelijke overgang / zonering van natuur, via extensieve landbouw (met hoger peil, grasland, lagere bemesting) naar productiegerichte landbouw binnen milieuraandvoorwaarden
	Herstelmaatregelen hydrologische condities
	<ul style="list-style-type: none"> ▪ Plaatsen van extra kwelschermen ▪ Vernetten van het middengebied ▪ Verbinden van peelrestanten ▪ Aanleg van regenwaterbuffers rond het gebied ▪ Herinrichting bovenloop Kabroekse beek
	Natuurherstelmaatregelen: inrichting en beheer
	<ul style="list-style-type: none"> ▪ Kwaliteitsmaatregelen voor natuurherstel
	Uitbreiding natuurelaal en verbindings
	<ul style="list-style-type: none"> ▪ Zeer beperkte areaaluitbreiding nog nodig

N2000-gebied: De Groote Peel**Maatregelen****Emissiereductiemaatregelen**

- Afhankelijk van generieke maatregelen
- Realisatie van geleidelijke overgang / zonering van natuur, via extensieve landbouw (met hoger peil, grasland, lagere bemesting) naar productiegerichte landbouw binnen milieuraandoorwaarden

Herstelmaatregelen hydrologische condities

- Realiseren en optimaliseren waterbuffers
- Verder vernatten van Mussenbaangebied
- Vernatten gebied ten noordwesten Meijelsedijk
- Beperken van grondwateronttrekkingen omgeving
- Verbinden van peelrestanten

Natuurherstelmaatregelen: inrichting en beheer

- Kwaliteitsmaatregelen voor natuurherstel

Uitbreiding natuurareaal en verbindingen

- Zeer beperkte areaaluitbreiding nog nodig

N2000-gebied: Weerter- en Budelerbergen en Ringselven**Maatregelen****Emissiereductiemaatregelen**

- Afhankelijk van generieke maatregelen

Herstelmaatregelen hydrologische condities

- Vernatten van het Weerterbos door omleggen van Oude Graaf en dempen van oude loop en andere hoofdwatgangen
- Voorkomen / beperken van instroom van vervuild water rond het Ringselven

Natuurherstelmaatregelen: inrichting en beheer

- Kwaliteitsmaatregelen voor natuurherstel

Uitbreiding natuurareaal en verbindingen

- Omvormen van gronden tot natuur bij Landgoed De Hoort / gebied rond de Kruispeel
- Areaaluitbreiding Nationaal Natuur Netwerk van circa 96 à 149 hectare

N2000-gebied: Sarsven en de Banen**Maatregelen****Emissiereductiemaatregelen**

- Uitkopen of verplaatsen drie agrarische bedrijven

Herstelmaatregelen hydrologische condities

- Vernattingsmaatregelen, waaronder verwijderen drainage/sloten in agrarisch beheerde natuur

Natuurherstelmaatregelen: inrichting en beheer

- Verkenning realisatie 250 ha agrarisch beheerde natuur in omgeving (zonder bemesting, drainage en bekalking)
- Venuitbreiding
- Bestrijden gebruik vennen door ganzen als slaapplaats
- Periodiek vrijzetten en/of maaien van venoevers
- Bestrijding watercrassula (invasieve exoot)


Uitbreiding natuurareaal en verbindingen

- Verkenning realisatie 100 ha nieuwe natuur in omgeving

Focusgebied Midden-Limburgse beken

De Midden-Limburgse beken bevatten de Natura 2000-gebieden Leudal, Swalmdal, Roerdal en de Meinweg. In het Leudal stroomt een aantal beken vanuit de Roerdalslenk naar de Maas. Mede door steeds hogere piekafvoeren zijn de beken zo ver ingesleten dat dit tot verdroging van de omliggende natuur leidt. Langs de Swalm bestaan de belangrijkste natuurwaarden uit vochtige beekbegeleidende bossen, kwelgevoede vegetaties aan de rand van de maasterrassen en de vegetatie in de beek zelf. Het Roerdal bevat gelijksoortige natuurwaarden. Daarnaast hebben zich in afgesloten meanders van de Roer bijzondere natuurwaarden ontwikkeld en is het gebied ook aangewezen voor het Donker pimperlblauwtje. De Meinweg bestaat uit een uitgestrekt bos- en heidegebied waarin ook de beekdalen van de Roode beek en de Boschbeek liggen. Het gebied is voor uiteenlopende habitattypen aangewezen, onder andere vochtige heide, blauwgraslanden, heideveentjes en beuken-eikenbossen met hulst. De Meinweg maakt onderdeel uit van een grensoverschrijdend natuurgebied.

Belangrijke knelpunten voor de Midden-Limburgse beken zijn de te hoge stikstofdepositie, verdroging, waterkwaliteit, het realiseren van een verbinding tussen de Meinweg en het Roerdal en het herintroduceren van het recentelijk uitgestorven donker pimperlblauwtje. Ondanks deze opgaven zijn de omvang en impact van de opgaven minder groot dan in de Peelvenen en vennen en Zuid-Limburg. De opgaven zijn te realiseren met gerichte maatregelen van beperkte omvang zoals beekdalophoging in het Leudal en realisatie van de verbinding Meinweg en Roerdal in het Flinke Ven. De ontwikkelopgave voor uitbreiding van het natuurareaal is nog vrij omvangrijk.

N2000-gebied: Leudal	Maatregelen
	Emissiereductiemaatregelen
	<ul style="list-style-type: none">▪ Afhankelijk van generieke maatregelen▪ Verminderen inspoeling van nutriënten ten noordoosten van het gebied
	Herstelmaatregelen hydrologische condities
	<ul style="list-style-type: none">▪ Ophogen van beekbodems om huidige diepe insnijdingen van beken te verminderen▪ Dempens van greppels tussen rabatten
	Natuurherstelmaatregelen: inrichting en beheer
	<ul style="list-style-type: none">▪ Omvorming van bos▪ Kwaliteitsmaatregelen voor natuurherstel▪ Aanpassing van recreatiezoning Uitbreiding natuurareaal en verbindingen <ul style="list-style-type: none">▪ Beperkte areaaluitbreiding Nationaal Natuur Netwerk van circa 3 à 30 hectare

N2000-gebied: Swalmdal**Maatregelen****Emissiereductiemaatregelen**

- Afhankelijk van generieke maatregelen

Herstelmaatregelen hydrologische condities

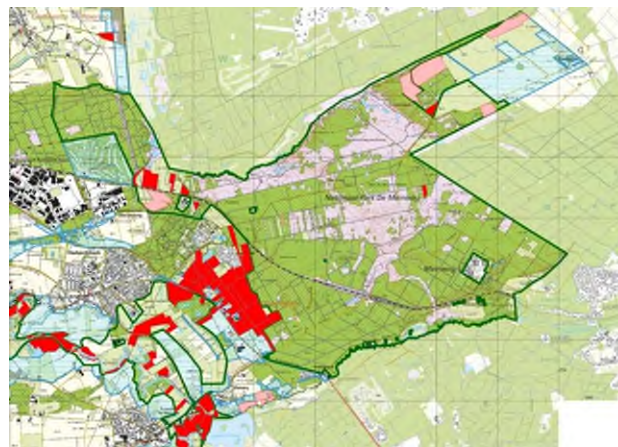
- Hydrologische herstelmaatregelen

Natuurherstelmaatregelen: inrichting en beheer

- Kwaliteitsmaatregelen voor natuurherstel

Uitbreiding natuurareaal en verbindingen

- Beperkte areaaluitbreiding Nationaal Natuur Netwerk

N2000-gebied: Meinweg**Maatregelen****Emissiereductiemaatregelen**

- Afhankelijk van generieke maatregelen

Herstelmaatregelen hydrologische condities

- Hydrologische herstelmaatregelen

Natuurherstelmaatregelen: inrichting en beheer

- Kwaliteitsmaatregelen voor natuurherstel

Uitbreiding natuurareaal en verbindingen

- Areaaluitbreiding Nationaal Natuur Netwerk

N2000-gebied: Roerdal**Maatregelen****Emissiereductiemaatregelen**

- Afhankelijk van generieke maatregelen
- Beperken emissies via beheerovereenkomsten

Herstelmaatregelen hydrologische condities

- Hydrologische herstelmaatregelen

Natuurherstelmaatregelen: inrichting en beheer

- Kwaliteitsmaatregelen voor natuurherstel


Uitbreiding natuurareaal en verbindingen

- Areaaluitbreiding Nationaal Natuur Netwerk

Focusgebied Zuid-Limburg

In Zuid-Limburg liggen negen Natura 2000-gebieden: Brunssummerheide, Geleenbeekdal, Kunderberg, Geuldal, Bunder- en Elslooërbos, Savelsbos, Bemelerberg en Schiepersberg, Sint-Pietersberg en Jekerdal en Noorbeemden en Hoogbos. Naast de te hoge stikstofdepositie zijn inspoeling van nutriënten en grond vanuit omliggende landbouwgronden, verdroging en gebrek aan verbindingen de grootste drukfactoren. Door de ligging in het Heuvelland kent dit gebied specifieke problemen zoals 'run-off', waarbij instroom van modder en voedselrijk water zorgt voor achteruitgang van natuurwaarden. De toename van het areaal akkerland als ongewenst neveneffect van de beëindigingsregelingen versterkt dit probleem. Vanwege het voorkomen van kalk in de bodem komen zeer soortenrijke vegetaties voor, die kwetsbaar zijn voor verruiging en die vaak ten opzichte van elkaar geïsoleerd liggen. Het realiseren van een schraallandcorridor is één van de maatregelen om deze restpopulaties opnieuw met elkaar te verbinden. Daarnaast komen in meerdere Natura 2000-gebieden van Zuid-Limburg kalktuftbronnen voor die een unieke vegetatie kennen. Deze bronnen zijn zeer gevoelig voor inspoeling van nutriënten uit het intrekgebied. Om deze vegetaties van achteruitgang te behoeden, zijn beperkingen in de soms omvangrijke intrekgebieden nodig, bijvoorbeeld in de vorm van minder mestgift en beperking van het gebruik van gewasbeschermingsmiddelen. Door toename van de piekafvoeren zijn sommige beken, waaronder de Noor, diep ingesleten, waardoor de omliggende natuur verdroogt. Door beekbodempophoging is deze verdroging op te heffen.

De bescherming van intrekgebieden, het behoud of doen toenemen van het areaal grasland op hellingen, het realiseren van verbindingen en het oplossen van 'run-off' knelpunten vragen om maatregelen in een omvangrijk gebied. Hierbij doen zich meekoppelkansen voor met het vergroten van de waterveiligheid (meer water vasthouden in de haarvaten van het systeem). Bovendien zijn de natuurgebieden sterk versnipperd, ze liggen tussen zowel agrarische gebieden als stedelijke gebieden en worden beheerd door verschillende terreinbeheerders en gemeenten. Dit alles vraagt om een gebiedsgerichte en integrale aanpak in behapbare deelgebieden.

N2000-gebied: Brunssummerheide	Maatregelen
	Emissiereductiemaatregelen <ul style="list-style-type: none">▪ Afhankelijk van generieke maatregelen
	Herstelmaatregelen hydrologische condities <ul style="list-style-type: none">▪ Hydrologische herstelmaatregelen▪ Aanpak Koffiepoel voor vernatting▪ Meer infiltratie vanuit stedelijk gebied
	Natuurherstelmaatregelen: inrichting en beheer <ul style="list-style-type: none">▪ Kwaliteitsmaatregelen voor natuurherstel▪ Regulering recreatiedruk in stedelijk uitloopgebied
	Uitbreiding natuurareaal en verbindingen <ul style="list-style-type: none">▪ Areaaluitbreiding Nationaal Natuur Netwerk

N2000-gebied: Geleenbeekdal**Maatregelen****Emissiereductiemaatregelen**

- Afhankelijk van generieke maatregelen

Herstelmaatregelen hydrologische condities

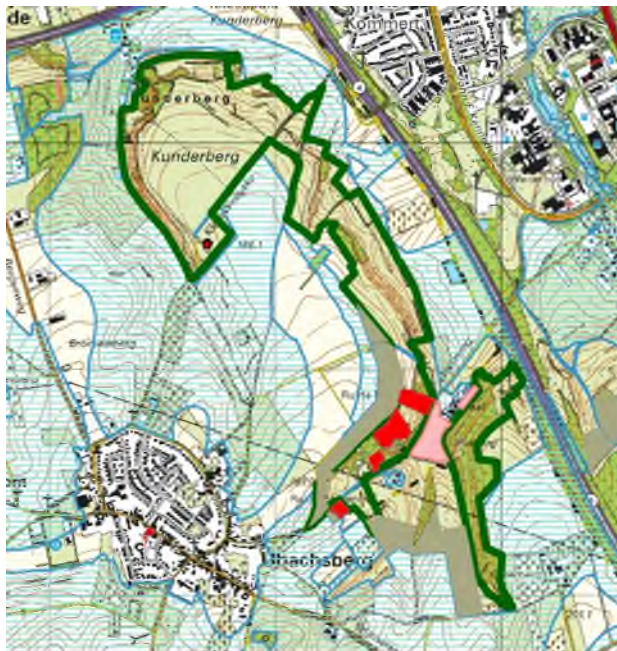
- Hydrologische herstelmaatregelen

Natuurherstelmaatregelen: inrichting en beheer

- Kwaliteitsmaatregelen voor natuurherstel

Uitbreiding natuurareaal en verbindingen

- Areaaluitbreiding Nationaal Natuur Netwerk

N2000-gebied: Kunderberg**Maatregelen****Emissiereductiemaatregelen**

- Afhankelijk van generieke maatregelen

Herstelmaatregelen hydrologische condities

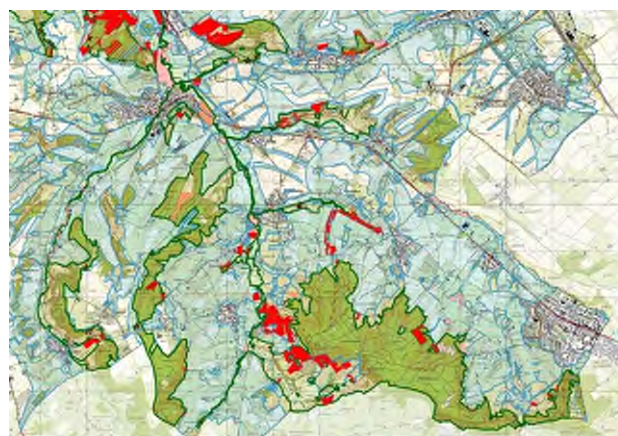
- Hydrologische herstelmaatregelen kalktufbronnen

Natuurherstelmaatregelen: inrichting en beheer

- Kwaliteitsmaatregelen voor natuurherstel

Uitbreiding natuurareaal en verbindingen

- Areaaluitbreiding Nationaal Natuur Netwerk
- Realisatie van een schraallandcorridor: herstel van connectiviteit ten behoeve van kalkgrasland

**Emissiereductiemaatregelen**

- Afhankelijk van generieke maatregelen

Herstelmaatregelen hydrologische condities

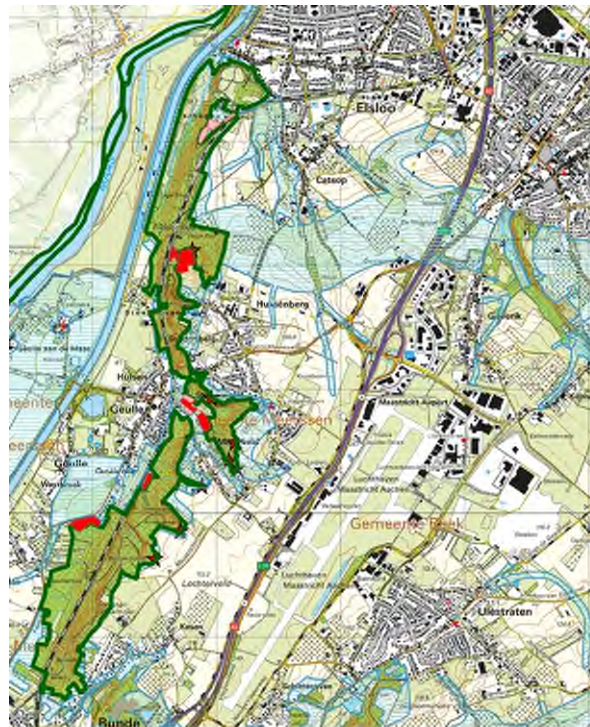
- Hydrologische herstelmaatregelen
- Waterkwaliteitsmaatregelen voor kalkmoerassen

Natuurherstelmaatregelen: inrichting en beheer

- Kwaliteitsmaatregelen voor natuurherstel
- Versterken bescherming van intrekgebieden tot ver buiten Natura 2000-gebied voor herstel grondwatergebonden natuur

Uitbreiding natuurareaal en verbindingen

- Areaaluitbreiding Nationaal Natuur Netwerk, onder andere voor uitbreiding van verschillende habitattypen, waaronder voor kalkgrasland en heischraalgrasland

N2000-gebied: Bunder- en Elslooërbos**Maatregelen****Emissiereductiemaatregelen**

- Afhankelijk van generieke maatregelen

Herstelmaatregelen hydrologische condities

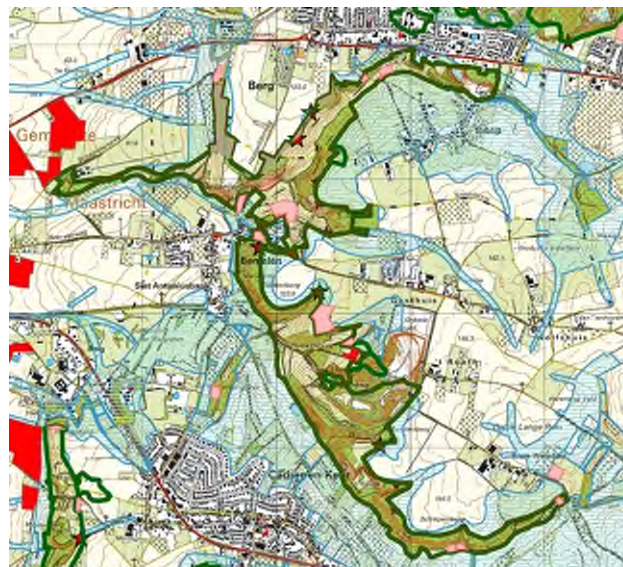
- Hydrologische herstelmaatregelen
- Aanleg kwelscherm en vergroten kwelaanvoer

Natuurherstelmaatregelen: inrichting en beheer

- Kwaliteitsmaatregelen voor natuurherstel
- Versterken bescherming van intrekgebieden
- Realisatie nieuw areaal voor kalktufbronnen

Uitbreiding natuurelaal en verbindingen

- Areaaluitbreiding Nationaal Natuur Netwerk

N2000-gebied: Bemelerberg en Schiepersberg**Maatregelen****Emissiereductiemaatregelen**

- Afhankelijk van generieke maatregelen

Herstelmaatregelen hydrologische condities

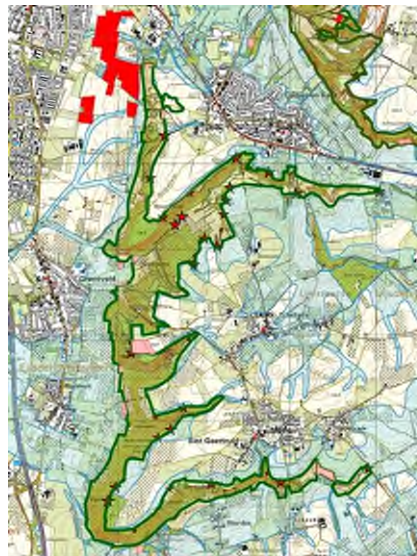
- Hydrologische herstelmaatregelen

Natuurherstelmaatregelen: inrichting en beheer

- Kwaliteitsmaatregelen voor natuurherstel
- Uitvoering bermplan

Uitbreiding natuurelaal en verbindingen

- Areaaluitbreiding Nationaal Natuur Netwerk
- Verbeteren connectiviteit voor kalkgrasland en heischrale graslanden, realisatie van een schraallandcorridor

N2000-gebied: Savelsbos**Maatregelen****Emissiereductiemaatregelen**

- Afhankelijk van generieke maatregelen

Herstelmaatregelen hydrologische condities

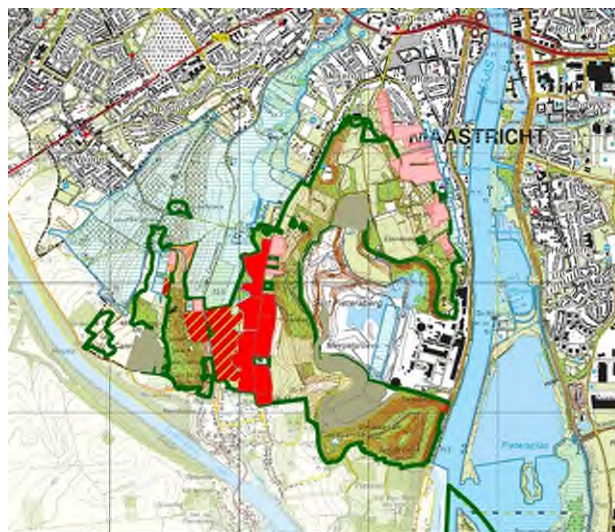
- Hydrologische herstelmaatregelen

Natuurherstelmaatregelen: inrichting en beheer

- Kwaliteitsmaatregelen voor natuurherstel
- Uitbreiding grasland ten oosten van Savelsbos
- Realisatie smalle bufferzone (van circa 25m)

Uitbreiding natuurareaal en verbindingen

- Areaaluitbreiding Nationaal Natuur Netwerk
- Realisatie verbindingen met de Natura 2000 gebieden Bemelerberg en Schiepersberg en Noorbeemden en Hoogbos

N2000-gebied: Sint-Pietersberg en Jekerdal**Maatregelen****Emissiereductiemaatregelen**

- Afhankelijk van generieke maatregelen

Herstelmaatregelen hydrologische condities

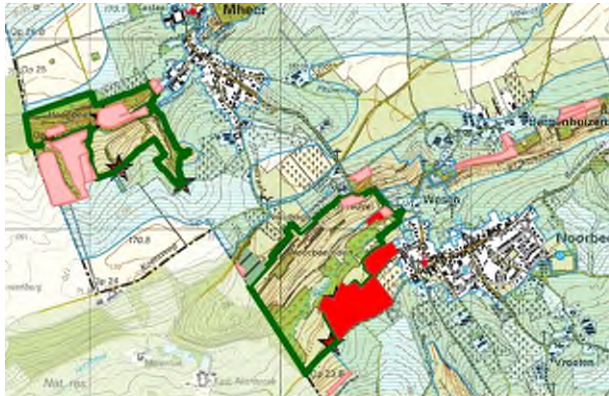
- Hydrologische herstelmaatregelen

Natuurherstelmaatregelen: inrichting en beheer

- Kwaliteitsmaatregelen voor natuurherstel

Uitbreiding natuurareaal en verbindingen

- Areaaluitbreiding Nationaal Natuur Netwerk

N2000-gebied: Noorbeemden en Hoogbos	Maatregelen
	Emissiereductiemaatregelen
	<ul style="list-style-type: none"> Afhankelijk van generieke maatregelen
	Herstelmaatregelen hydrologische condities
	<ul style="list-style-type: none"> Hydrologische herstelmaatregelen Bescherming van het intrekgebied gericht op behoud waterkwaliteit van de kalktufbronnen Ophoging van de beekbodem ter beperking van verdroging bos
	Natuurherstelmaatregelen: inrichting en beheer
	<ul style="list-style-type: none"> Kwaliteitsmaatregelen voor natuurherstel
	Uitbreiding natuurareaal en verbindingen
	<ul style="list-style-type: none"> Areaaluitbreiding Nationaal Natuur Netwerk Realisatie verbinding met Natura 2000 gebied Savelsbos

Aanvullende gebiedsgerichte aanpakken en maatregelen

De aanpak in en om Natura 2000-gebieden kan worden versterkt door deze in samenhang met al lopende grote en kleine gebiedsaanpakken vorm te geven. Ook hier geldt dat niet alles tegelijk kan worden aangepakt. Voorlopig geven we prioriteit aan drie aanvullende gebiedsgerichte aanpakken:

- **Ontwikkelperspectief en Regionale uitvoerings- en investeringsagenda NOVEX De Peel.** De aanpak in NOVEX-gebied De Peel zien we als schoolvoorbeeld voor Nederland. De Peel is een belangrijk agrarisch gebied met veel stoppende agrariërs en kwetsbare natuur, maar ook met een toenemende verstedelijkingsdruk vanuit Venlo en de Metropoolregio Eindhoven. Een visie op de toekomst is eind 2024 vastgelegd in het 'Ontwikkelperspectief De Peel 2050'. Dit schetst een toekomst die meerkleurig is met een nieuwe balans tussen natuur, ondernemerschap en leefbaarheid en met genoeg water en een gezonde bodem als fundament. In een eerste 'Regionale Uitvoerings- en Investeringsagenda' is een aanpak voor de uitvoering uitgewerkt. Het Ontwikkelperspectief en de Regionale Uitvoerings- en Investeringsagenda zijn eind 2024 ook door het Rijk bekrachtigd in het Bestuurlijk Overleg Leefomgeving. De uitvoering van de maatregelen in de Natura 2000-gebieden in de Peelvenen en vennen en in de Maasduinen zal in samenhang met de relevante 'Sleutelprojecten' uit de uitvoeringsagenda worden aangepakt;
- **Groen als Gras, in met name Zuid-Limburg.** De hoeveelheid grasland in Limburg neemt af. Grasland houdt water langer vast en helpt om erosie in onze hellende gebieden tegen te gaan. In Zuid-Limburg passen gras en grazers dan ook beter rond grondwaterafhankelijke natuurgebieden dan waterintensievere akkerbouw of volle-grond-tuinbouw. Bij het toenemende aantal bedrijfsbeëindigingen in de veehouderij is het van belang om te voorkomen dat met het grondgebruik dat ervoor in de plaats komt niet een slechtere situatie ontstaat. Naast onze inzet via een pro-actief grondbeleid en juridisch-planologisch instrumentarium willen we met het programma 'Groen als Gras' stimuleren dat voldoende grasland beschikbaar blijft in Limburg;
- **Kleinschalige gebiedsinitiatieven 'van onderop'.** Tal van lopende en nieuwe gebiedsinitiatieven van onze partners kunnen belangrijke bijdragen leveren aan het doelbereik van het LOS. We continueren de gebiedsinitiatieven waar we al afspraken over de aanpak en samenwerking hebben gemaakt, zoals bijvoorbeeld Mariapeel/Gedeelde Peel en de Propositie Zuid-Limburg. Ook verkennen we welke bijdragen de Gebiedsontwikkeling Roermond-Oost en Nationaal Park De Maasduinen - met diverse deelprojecten waaronder bijvoorbeeld Siebengewald – kunnen leveren

aan het doelbereik van het LOS. Afhankelijk van die bijdragen zullen nadere uitvoeringsafspraken met deze gebiedsinitiatieven worden gemaakt. Voor andere of nieuwe gebiedsinitiatieven zullen we periodiek verkennen wanneer en hoe deze kunnen worden ondersteund. Daarbij zijn de criteria van ons afwegingskader voor programmering en prioritering leidend (zie par. 3.1).

3.3. Doorkijk naar uitvoering op middellange termijn - vanaf 2028

Van veel van de maatregelen die al in 2025-2027 worden voorbereid en uitgevoerd zal ook de uitvoering vanaf 2028 nog verder doorlopen. Welke aanvullende maatregelen vanaf 2028 kunnen worden voorbereid en uitgevoerd zal sterk afhangen van wat al bereikt is en van de dan beschikbare middelen. Om wel al een doorkijk te geven over de uitvoering in deze periode stellen we ons - bij voldoende beschikbare middelen - de volgende intensiveringen in de uitvoering voor:

- Voortzetting en afronding van de maatregelen in en om Natura 2000-gebieden;
- Voorzetting en afronding van de maatregelen voor voltooiing van het Nationaal Natuur Netwerk;
- Uitvoering van maatregelen in de Groenblauwe mantel ter ondersteuning van het doelbereik op het gebied van natuur, stikstof en water;
- Voortzetting van een actief provinciaal grondbeleid om de transformatie van het landelijk gebied te blijven ondersteunen;
- Volgende stap zetten met het Rijk in de uitwerking en invoering van doelsturing voor verduurzaming van de landbouw.

Hoofdstuk 4. Zicht op uitvoering

4.1. Uitgangspunten

Om tot een effectieve uitvoering te komen werken we vanuit de volgende uitgangspunten:

- **'In Limburg doen we het samen!'** is en blijft ons motto. We zoeken de verbinding met mensen en hechten veel waarde aan de mening van onze partners in het landelijk gebied. Op het Rijk, de provincie, waterschap en gemeenten rust de verantwoordelijkheid om als één overheid samen te werken, de inzet af te stemmen en deze helder en eenduidig over te brengen op de andere partners in Brabant. In de samenwerking in gebiedsprocessen en gebiedsprojecten hoeven we dan ook niet altijd de trekker te zijn, maar kunnen we ook optreden als opdrachtgever, leverancier van kennis en capaciteit en/of als bekostiger van maatregelen;
- **Doelbereik is leidend.** De provincie Limburg wil de nationale en provinciale doelen op het gebied van natuur, stikstof, water en klimaat halen binnen de termijnen die wettelijk zijn vastgelegd. Het maatregelenpakket uit deze LALG is het vertrekpunt voor de uitvoering op korte termijn. Als nieuwe maatregelen aantoonbaar een grotere of meer kosteneffectieve bijdrage aan het doelbereik leveren, kunnen eerder gemaakte afspraken worden aangepast. Deze 'omwisselbesluiten' zorgen voor flexibiliteit en adaptiviteit. Om tegelijkertijd voldoende zekerheid te bieden, worden omwisselbesluiten in principe alleen aan formele beslismomenten gekoppeld;
- **We zoeken naar juiste balans** tussen het tijdig halen van de wettelijke doelen en de gefaseerde beschikbaarheid van financiële middelen en menskracht. Niet alles kan tegelijk worden aangepakt. Dat betekent dat we moeten prioriteren en faseren in de uitvoering. We gaan eerst aan de slag met het inzetten van de middelen en menskracht die we al hebben, op basis van de doelen en de criteria die we hebben geformuleerd. Dit betekent concreet dat we in eerste instantie kijken naar welke maatregelen het grootste doelbereik hebben tegen de laagste kosten;
- Bij de gebiedsgerichte aanpak in gebiedsprocessen en gebiedsprojecten werken we zo veel mogelijk met een **uniforme aanpak: onze Routekaart Gebiedsgerichte Aanpak**. Dat biedt helderheid in de samenwerking met alle partners. Voor meer slagkracht hebben we die aanpak wel herijkt door het aantal stappen terug te brengen van zes naar drie (zie verder paragraaf 3.1);
- **Inrichting, beheer en onderhoud gaan samen.** Als we beginnen met inrichtingsmaatregelen dan willen we dat er ook voldoende zekerheid is dat beheer en onderhoud langjarig zijn geregeld.

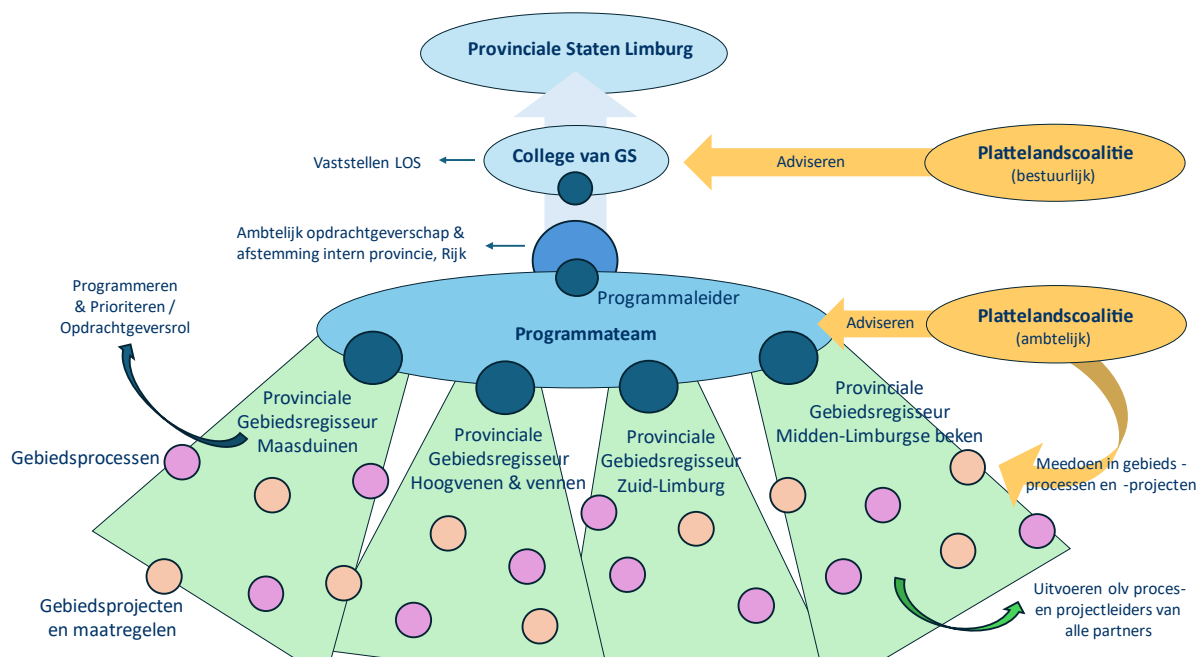
4.2. Besluitvorming en organisatie van de uitvoering

Besluitvorming

De vaststelling van het LOS is een bevoegdheid van Gedeputeerde Staten als vrijwillig programma onder de Omgevingswet (zie ook paragraaf 1.2). Na dit voorontwerp zal een ontwerp en definitieve versie van het LOS door Gedeputeerde Staten worden vastgesteld. Voor het ontwerp-LOS zal ook de procedure van de milieu-effectrapportage worden doorlopen om de effecten van keuzes en maatregelen in beeld te brengen. Gezien de reikwijdte van de opgaven zullen Provinciale Staten intensief worden betrokken bij alle fasen van het LOS (bij voorontwerp, ontwerp en definitief LOS).

In de Plattelandscoalitie zijn alle Limburgse partners verenigd, die bij de ontwikkeling en uitvoering van het LOS een belangrijke rol hebben. Daarom wordt de Plattelandscoalitie gevraagd om in elke fase van totstandkoming van het LOS Gedeputeerde Staten te adviseren over aard en inhoud van de aanpak. Daarnaast hebben individuele partners van de Plattelandscoalitie een belangrijk rol in de

uitvoering van de gebiedsprocessen en gebiedsprojecten. Dat kan in verschillende rollen, bijvoorbeeld als trekker van een gebiedsproces of gebiedsproject, als uitvoerder en/of als bekostiger van specifieke maatregelen, of als inbrenger van kennis, kunde en capaciteit in de uitvoering.



Figuur 4.1. Wijze van besluitvorming en organisatie van de uitvoering van het LOS.

Organisatie van de uitvoering

In het LOS onderscheiden we op weg naar uitvoering twee functies die moeten worden ingevuld; de regie op uitvoering en de uitvoering zelf. Regie op uitvoering betreft de opdrachtgeversrol voor de uitvoering en is gericht op een integrale en samenhangende programmering en prioritering van de uitvoering, het meegeven van de randvoorwaarden en het bewaken van het doelbereik. De uitvoering heeft betrekking op de daadwerkelijke voorbereiding en realisatie van generieke en gebiedsgerichte maatregelen in gebiedsprocessen en gebiedsprojecten samen met alle partners.

Het LOS brengt een omvangrijke uitvoeringsopgave met zich mee met een mix van generieke en gebiedsgerichte maatregelen in veel verschillende focusgebieden. Dit kan alleen een succes worden als er op de uitvoering stevig regie wordt gevoerd. De provincie heeft een belangrijke rol in deze regievoering en -organisatie en wil deze invullen door een provinciale gebiedsregisseur in te zetten voor elk van de vier focusgebieden. Deze werken intensief samen met de medeoverheden (waterschappen, gemeenten en regio's) en met andere uitvoeringspartners aan de gebiedsopgaven. Meer concreet gaat het bij de invulling van deze regierol in de gebieden om de volgende taken:

- Voorbereiden en formuleren van de gebiedsopgave per focusgebied, afgeleid van de doelen;
- Voorbereiden en formuleren van de opdrachten voor de gebiedsprocessen en voor de planuitwerking en uitvoering van de gebiedsprojecten en maatregelen in het focusgebied;
- Afspraken maken met de gebiedspartners over 'wie doet wat' in de uitvoering;
- Zorgen voor goede koppeling tussen de generieke en gebiedsgerichte maatregelen. De gebiedsregisseur is daarmee een belangrijke liaison tussen gebied, provincie en rijk;
- Monitoren, bijsturen en verantwoorden van de voortgang in de uitvoering.

De doelen, maatregelen en beschikbare middelen in het LOS vormen de basis op grond waarvan de provincie haar regierol zal invullen. Daarmee geeft de provincie duidelijk richting aan ‘wat’ er in de uitvoering mogelijk is van partijen wordt verwacht. Voor de uitvoering van de maatregelen stelt de provincie financiële middelen en instrumenten beschikbaar. Het is aan de partners in de gebiedsprocessen en gebiedsprojecten om de maatregelen verder uit te werken en te bepalen ‘hoe’ de uitvoering het beste plaats kan vinden binnen de kaders van het LOS.

4.3. Beschikbare financiële middelen

Voor de jaren 2025, 2026 en 2027 (check, of was 2024 hierin meegeteld?) heeft de provincie Limburg ruim 300 mln Euro aan financiële middelen voor de uitvoering van het LOS beschikbaar. Gedeputeerde Staten hebben Provinciale Staten daarover per brief geïnformeerd (dd 31 oktober 2024).

De middelen zijn voor een belangrijk deel beschikbaar voor maatregelen gericht op natuurbehoud en – herstel in en rondom Natura 2000-gebieden en voor agrarische bedrijfsbeëindiging. De inzet van deze middelen moet leiden tot maatregelen die tot een aantoonbare verbetering van de natuur leiden en daarmee een houdbare vergunningverlening dichterbij brengen. De middelen voor natuurverbetering en bedrijfsbeëindiging zijn vormgegeven als een specifieke uitkering (SPUK) van het Rijk. Dat betekent dat deze middelen alleen voor de aangegeven doelen mogen worden ingezet. De middelen gekoppeld aan de ontwikkelopgave natuur zijn bestemd voor het realiseren van de uitbreiding en inrichting van nieuwe natuur in het Natuur Netwerk Nederland. Daarmee wordt bijgedragen aan het voldoen aan de wettelijke opgave om Europese natuurwaarden te herstellen. Deze middelen zijn beschikbaar als een storting in het Provinciefonds en tot en met 2027 beschikbaar.

Eigen provinciale middelen worden onder meer beschikbaar gesteld via het ‘Limburgs Blijversfonds’. Dit is onderdeel van het beleidskader ‘Werken aan een toekomstbestendige economie’.

Beschikbare middelen voor uitvoering LOS				
Thema	2024/2025	2026	2027	Doorkijk
Natuur, biodiversiteit en fauna	62,19	28,04	30,14	30,83
Bronmaatregelen, natuurverbetering en ontwikkelopgave landelijk gebied	143,26	15,33	15,26	8,35
Landschap	8,46	1,29	1,17	1,04
Waterbeheer en waterkwaliteit regionaal systeem	47,34	1,89	1,89	1,55
Bodemvitalisering	0,86	0,44	0,39	0,00
Blijversbudget verduurzaming landbouw	?	?	?	?
Totaal	262,11	46,99	48,85	41,77

Figuur 4.2. Beschikbare middelen voor uitvoering van het LOS (in miljoenen Euro's). (Check: aanvullen SPUK Natuur fase 2, en verder...?)

4.4. Monitoring en evaluatie

De voortgang in de uitvoering van het LOS wordt periodiek gemonitord en geëvalueerd. In de monitoring en evaluatie van de aanpak staan vijf hoofdvragen centraal:

1. Liggen we op schema met uitvoering van alle maatregelen van het LOS: doen we wat we hebben afgesproken?
2. Liggen we op koers met onze ambitie en doelen van het LOS: bereiken we wat we willen bereiken?
3. Is de samenhang helder en geborgd tussen de maatregelen van het LOS in relatie met de keuzes en maatregelen in andere programma's en trajecten? Denk bijvoorbeeld aan de provinciale omgevingsvisie, de uitvoering van de KRW en het Convenant Voldoende Zoetwater en de voortgang in de verwachte inzet van het Rijk;
4. Zijn nieuwe trends, ontwikkelingen, risico's en onzekerheden voldoende bekend en vertaald in de programmering en prioritering van maatregelen in de gebiedsprocessen en gebiedsprojecten?
5. Worden onze uitgangspunten voor de samenwerking door onze partners in de praktijk herkend en vinden nieuwe initiatieven en gebiedspartners aansluiting in nieuwe vormen van samenwerking?

Na vaststelling van het LOS zal de aanpak voor monitoring en evaluatie verder worden uitgewerkt. Daarbij wordt onder meer nagegaan welke al bestaande monitorings- en evaluatietrajecten kunnen worden benut. Centraal in de monitoring staan de periodieke Natuurdoelanalyses die worden opgesteld in het kader van de Wet Stikstofreductie en natuurverbetering (Wsn) en de voortgangsrapportages over uitvoering van de Kaderrichtlijn Water (KRW). De Natuurdoelanalyses geven de staat van de natuur aan en of de vastgestelde maatregelen voor natuurherstel genoeg zijn en of de daling van de stikstofdeposities voldoende is om verslechtering tegen te gaan.

Over de antwoorden op de vijf hoofdvragen voor monitoring en evaluatie zal door Gedeputeerde Staten jaarlijks verslag worden uitgebracht aan Provinciale Staten, de Plattelandscoalitie en het Rijk.